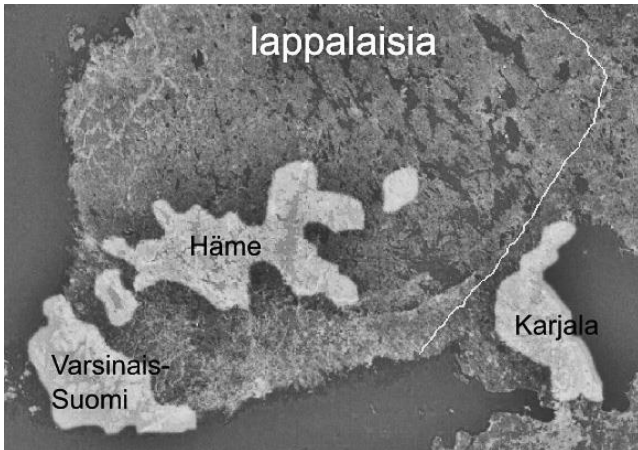


# Erämaavaltauksia ja Hassin varhaishistoriaa

## Asutuksen leviäminen Jämsään ja Hassinkylään

Päijänteen rannoille pysyvä asutus syntyi ensimmäisenä Jämsään. Se on päätelty nimiperinteestä ja siitä, ettei Jämsän jokilaakson keskiaikaisesta peltoruikiin viljelystä ole merkkejä muun Päijänteen alueelta. Pohjois-Päijänne kuului Pälkäneen ja Sääksmäen erämaihin ja se asutettiin ennen Etelä-Päijännettä.

Näyttää siltä, että erätaloutta ja turkiskauppaa harjoittava Hassin suku tuli jo varhaisella rautakaudella lännestä päin erävaltauksille Arvajen lahdelta.



Kartta Suomen vakinaisesta asutuksesta vuonna 1150

Jämsän ensimmäisten talojen asukkaat ovat tulleet lännestä, pääosa seudun vanhimmista taloista asutettiin Muinais-Sääksmäen Vanajaveden alueelta jo ennen vuotta 1150.

Myös Hassin erämaavaltaus perustuu epäilemättä lohenpyyntiin. Arvoitukseksi jää milloin tuo erämaavaltaus on pysyvästi asutettu. Jämsän jokivarren suuriin peltotiloihin verrattuna Hassi oli eräkauden valtauksista syntynyt metsäkylän talo, jonka pinta-ala oli niin suuri, että käsitti keskiajalla nykyiset Arvajen ja Hassin kylät.

## Hassi-nimestä ja kalakaupasta

Asutusketjun ja koko alueen maanviljelykulttuurin alkupiste on hämäläisten ja saksalaisten asuttama Kokemäenjoen alajuoksu, jonka varressa on ollut useita Hassi-nimisiä isäntiä. Sukunimitutkijat väittävätkin, että nimi Hassi tarkoittaa ”hessiläistä eli saksalaista”. Hessenin osavaltion nimi latinaksi on Hassia. Kaikki Hassi-nimiset eivät ole sukua keskenään.

Jämsän Hassin suvun suhteellinen vauraus näyttää olleen 1400-luvulla suurimmillaan ja perustuneen kuivattuun ja suolattuun kalaan eli särkeen ja muikkuun, jota myytiin ”tynnyrikalana” paastoruokaasi Eurooppaan. Tämä 1400-luvun kukoistuksen jälkeen Hassin suvun omistukset pienivät koko ajan ja valtavan suuri, useita tuhansia hehtaareita käsittänyt Hassin talo muuttuu vähitellen rappiotaloksi 1700-luvun lopulla

**Turkiskauppias Pekka Vernikanpoika (Tyrisevä) Hassi, joka syntyi noin vuonna 1440 on suvun vanhin tunnettu esi-isä** Hän oli kotoisin Tyrisevä nimisestä kylästä entisestä Karkun pitäjästä, jossa on ollut 'Hassi' niminen talo lähellä Sastamalan 1300-luvulla rakennettua vanhaa kirkkoa. Pekka Tyrisevä on lähtenyt Sastamalan Hassin talosta asumaan vakituisesti sukunsa vanhoja erämaita Sääksmäellä ja Päijänteen rannoilla.

Ritva Kytö 2021

Pääasiallinen lähde: Antti Hassi, Jämsän Hassinkylän historiaa, 2019

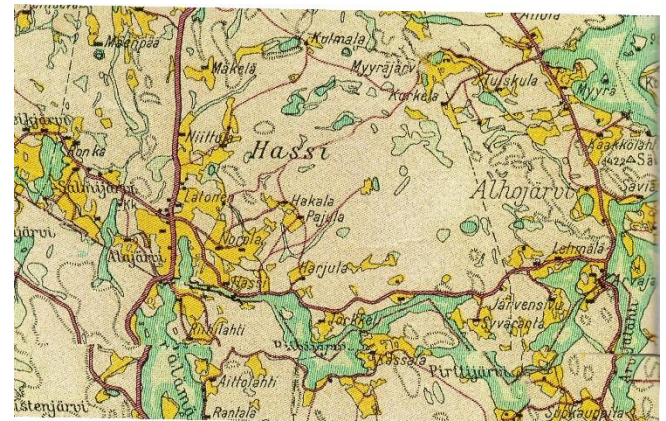
Matti Havumäki & Tomi Ranta Keski-Suomen kalatalouskeskus ry Hämeen kalatalouskeskus Päijänteen järvi- ja metsätila ja tulevaisuus, 2018

## Osaksi Ruotsin valtakuntaa 1250

Ristiretkijalla Päijänne oli satoja vuosia hämäläisten eli jäämien ja Novgorodin karjalaisten rajavyöhykettä. Kymijoesta tuli idän ja lännen valtapiirien rajajoki sen jälkeen, kun Birger Jaarli liitti Hämeen Ruotsin valtakuntaan 1250. Mitä pohjoisemmaksi vesistöä Kymijoelta mentiin, sitä epäselvemmäksi raja muuttui.

Hansakauppiaiden aloitteesta 1323 solmitun Pähkinäsaaren rauhankäytännön jälkeen rajan länsipuolista Suomea alettiin Ruotsissa kutsua Itämaaksi. Pähkinäsaaren rauhankäytännön raja kulkee lähes suorana linjana Karjalan kannakselta Viipurin itäpuolelta Pohjanlahden rannalle laskevaan Pattijokeen.

## Hassinkylästä ja koskista



Vuoden 1938 kartalla näkyvä Etelä-Jämsän alue oli kauan samaa kyläyhteisöä, sillä Kuhmoisten pohjoisosaa kuului Jämsään Pihlajakoski-Ouninpohja-linjaa myöten ainakin vuoteen 1525 saakka. Seudun asukkaita yhdistivät Isojärveltä Päijänteeseen laskeva koskireitti, sama murre ja sukulaissuhteet.

Seudun ensimmäisten talojen paikat valittiin kalastukseen perustuen. Maanteiden puuttuessa tärkeä oli etenkin vesitie Päijänteelle, jonka rantaviiva oli nykyistä korkeammalla. Hassinkosket olivat avainasemassa järvilohen pyynnin vuoksi, sillä Päijänteen pintaa laskettiin 150 cm vielä 1830-luvulla.

Kosket ovat olleet myös tärkeitä vesivoiman lähteitä. Hassin alakoskessa oli verotustietojen mukaan mylly jo vuonna 1586. Arvajen reitti on ollut padottu useammalla padolla ja erilaisilla vesilaitosten rakenteilla. Lisäksi reitin koskia on perattu uittoja varten ja uittoja reitillä tehtiin 1870-1965. Lohen nousu kutupaikoille on jo pitkään ollut estetty niin Arvajalla, kuin muillakin Päijänteen koskireiteillä. Nyt lohikalakantaa on elvytetty ja Arvajen reitin viimeinen pato, Kaipolan tehtaan vanha vedenottamo, on saanut purkutuomion.

Antti tarkastelee kirjassaan perusteellisesti Hassinkylän ja talojen rajoja eri aikoina. Hän kuvaa myös suvun juuria Sääksmäellä ja Sastamalassa.

## Hassin suvun esi-isiä:

**I Hassin talon isäntä Hannu Pekanpoika Tyrisevä, s. noin 1470.** Oli isäntänä talossa, joka käsitti nykyiset Arvajen ja Hassin kylät, jotka ilmeisesti olivat Pekka Vernikanpoika Tyrisevän suvun vanhoja erämaita.